



Орган комитетов ВКП(б), ВЛКСМ, профкома, месткома и дирекции Моск. ин-та стали им. Сталина

№ 46 (248)

23 ноября 1938 года

№ 46 (248)

ПЕРВЕЙШАЯ ЗАДАЧА

Постановление ЦК ВКП(б) о постановке партийной пропаганды в связи с выпуском «Краткого курса истории ВКП(б)» является документом величайшей важности в жизни нашей партии и всей страны.

Задача каждой партийной организации заключается в том, чтобы, руководствуясь этим постановлением, приступить к организации и проведению глубокого изучения марксизма-ленинизма. В постановлении ЦК ВКП(б) указано:

«Преподавание основ марксистско-ленинской теории в вузах должно начинаться с изучения «Краткого курса истории ВКП(б)» с одновременным изучением первоисточников марксизма-ленинизма».

Руководствуясь постановлением ЦК ВКП(б), дирекции института и всем общественным организациям необходимо немедленно приступить к серьезной подготовительной работе.

Подготовительную работу в первую очередь надо начать с разъяснения решения ЦК ВКП(б). Необходимо, чтобы каждый студент, каждый преподаватель и служащий глубоко прониклись всей важностью овладения марксистско-ленинской теорией для дела строительства коммунизма. ЦК ВКП(б) подчеркивает, что выход в свет «Истории Всесоюзной коммунистической партии (большевиков)» должен стать началом поворота наших кадров — партийных, комсомольских, советских, профсоюзных, хозяйственных, культурных работников, кадров всей советской интеллигенции — к ликвидации своей теоретической отсталости» (из постановления ЦК ВКП(б)).

Руководствуясь постановлением ЦК ВКП(б), необходимо приступить к перестройке преподавания социально-экономических дисциплин. Большая и почетная задача стоит перед кафедрами социально-экономических дисциплин. В постановлении ЦК ВКП(б) мы читаем: «Вместо ныне существующих отдельных ка-

федр диалектического и исторического материализма, ленинизма и истории ВКП(б) создать в вузах единую кафедру марксизма-ленинизма». Этим постановлением создается единое руководство в деле преподавания марксизма-ленинизма и ликвидируется та разобщенность, которая имела место до сих пор. Кафедра марксизма-ленинизма в вузе приобретает важнейшее значение. Приступая к реализации постановления ЦК ВКП(б), кафедры должны внимательно, вдумчиво подготовиться к выполнению возложенной на них задачи.

Необходимо продумать до деталей формы и методы преподавания, тщательно изучить преподавательские кадры, позаботиться о различного рода пособиях, необходимо решительно вскрыть имеющиеся ошибки и недочеты в преподавании.

В постановлении указано, что самостоятельное чтение является главным и основным способом изучения марксизма-ленинизма. «Необходимо разбить вредный предрассудок, будто учиться марксизму-ленинизму можно только в кружке, тогда как в действительности главным и основным способом изучения марксизма-ленинизма является самостоятельное чтение».

Организация лекций является важным методом пропаганды марксизма-ленинизма, лекция должна явиться серьезной помощью товарищам, самостоятельно изучающим историю ВКП(б).

Мы обязаны сейчас же организовать систематическую помощь изучающим в подборе литературы, помещать на страницах газеты лекции, консультации и т. п., ибо печать является решающим оружием в деле пропаганды марксизма-ленинизма.

БЕЗДЕЛЬНИКИ В БЮРО ВЛКСМ ТЕХНОЛОГИЧЕСКОГО ФАКУЛЬТЕТА

24 ноября проводятся отчетно-выборные собрания факультетских комсомольских организаций. Эти собрания необходимо провести на высоком идейно-политическом уровне, обеспечив избрание в руководство факультетских комсомольских организаций лучших комсомольцев, до конца преданных делу партии Ленина—Сталина.

Нужно сказать, что факультетские бюро ВЛКСМ в нашем институте работали плохо, они плохо руководили всей комсомольской жизнью в группах, не имели актива.

Бюро ВЛКСМ технологического факультета за весь год собиралось не более 5 раз. Были случаи, когда на назначенные заседания бюро не являлся и сам секретарь тов. Мирончук. Важнейшие вопросы комсомольской жизни проходили мимо этих «руководителей». Многие комсомольцы даже забыли, кто состоит в бюро ВЛКСМ технологического факультета. Ни один член бюро порученную ему работу хорошо не выполнял. Члены бюро в комсомольских группах бывали редко, а если и заходили, то занимались только сбором сведений у комсогов.

Удивительным бездействием отличается член бюро Николаева. Вначале было поручено заниматься академической работой. Потом перевели на культмассовую работу. Ни

в том, ни в другом случае она ничего не делала, не оправдала высокого доверия, которое оказали ей комсомольцы, выбирая ее в руководство своей организации.

Второй член бюро Мельниченко в группах также не бывал. Он только при встречах с комсогом (в трамвае, на лестнице) задавал им вопрос: «Ну, как у вас дела?». Вот методы и стиль его руководства.

Также бездействовала и третий член бюро Корсунская. В начале этого года бюро технологического факультета вообще прекратило свое существование. Проведено одно факультетское собрание, и то было собрано не бюро, а комитетом.

В результате такого преступного бездействия совершенно осталась без должного руководства вновь пришедшая к нам большая армия комсомольцев 1-го курса.

Комсомольцы техфака будут резко и справедливо критиковать за бездельность бюро техфака.

Они, конечно, изберут в новый состав бюро лучших, передовых комсомольцев, умеющих и желающих хорошо организовать и проводить комсомольскую работу. Новый состав комитета ВЛКСМ должен больше уделять внимания работе факультетских организаций.

Комсомолец Дм. ГРИГОРЬЕВ.

ПРОКЛЯТИЕ ПОГРОМЩИКАМ!

Весь мир с глубоким возмущением отзывается на еврейские погромы в Германии. К этому и я присоединяю свой голос. Фашистам-кровопийцам мало крови, пролитой в Австрии, Испании и Чехославии, и они убивают беззащитное еврейское население в Германии. Это «мероприятие» со стороны фашистских изуверов еще убедительнее доказывает кровавую сущность фашизма, а также и то, что приближается их роковой конец.

Царская власть также устраивала еврейские погромы, отвлекая этим внимание трудящихся от борьбы с истинными их врагами-капиталистами и помещиками.

Во время гражданской войны белогвардейцы также устраивали погромы. Жертвами одного из этих погромов стали мои родители. Мне тогда было пять лет (это было в 1919 году), но события я помню, как сегодня.

В одно морозное апрельское утро белогвардейцы под давлением Красной Армии отступали. Отступая, они все уничтожали на своем пути. Население местечка, где мы тогда жили, зная, что их ожидает, тут же спешило попрятаться от отступающих бандитов. Мой старший брат вышел закрывать ставни. Увидев его, белогвардейцы начали стрелять,

но он все-таки спасся только благодаря тому, что недалеко протекала река. Он нырнул под воду, и бандиты потеряли его из виду.

После тщетных попыток оторвать ставни бандиты открыли по нашему дому пулеметный огонь. Моя мать болела сыпным тифом, а нас было пять человек детей, естественно, что отцу ничего не осталось делать, как открыть им дверь. Когда они ворвались в дом, начался грабеж, а моего отца повели к соседнему дому, где уже были три еврея. Я стоял недалеко и смотрел, как один бандит зарубил их саблей. Мой отец был тяжело ранен и вскоре скончался, мать также скончалась от простуды, так как наш дом сожгли, и она лежала на улице.

Этот случай никогда не забуду. С малых лет во мне зародились презрение и ненависть к этим проклятым бандитам. В Красной Армии в совершенстве овладел винтовкой и пулеметом. В грядущем бою, защищая власть, которая навсегда освободила евреев и весь многонациональный народ Советского Союза от гнета, я отомщу за пролитую кровь моих родителей. Если потребуется — отдам свою жизнь за счастливую и свободную родину.

Студент 1-го курса МИЛЬМАН.

ЛУЧШЕ ПОМОГАТЬ КОМСОРГАМ

Сказать, что комсомольское бюро метфака совсем не руководило группой, будет неправильным, так как все решения комитета ВЛКСМ института доводились до группы через факультетское бюро и его членов.

Очень часто я получал разъяснения и указания от тов. Борженкова, Кудрявцева и т. Свиридюка по работе в группе. Но в работе было много неорганизованности. Приходилось давать в день 2—3 раза один и те же сведения (по соревнованию, политучебе, оборонной работе) только потому, что в бюро и в комитете не было договоренности, в какой последовательности нужно брать сведения от комсогов.

Бюро метфака помогало нам в подборе пропагандиста, но за последнее время никто из членов бюро не интересовался политобразованием комсомольцев.

Я неоднократно доводил до сведения т. Борисенкова о том, что комсомолец Костромин до сих пор не стал на учет, что своей недисциплинированностью он заслуживает резкого осуждения, но так и не было принято никаких решений со стороны бюро факультета.

Плохо организован показ работы и продвижение передовых комсомольцев-отличников групп. В нашей группе есть добросовестные комсомольцы, ударники учебы, хорошие общественные работники — тт. Булкин, Огородникова, Елисеев, Корнеев и другие, но их работу знают только в группе. Новому составу бюро нужно будет учесть эти недостатки. Нужно вести лучший контроль и проверку исполнения даваемых поручений комсогом и лучше им помогать.

Комсорг группы КОТОВ,

□ ★ □

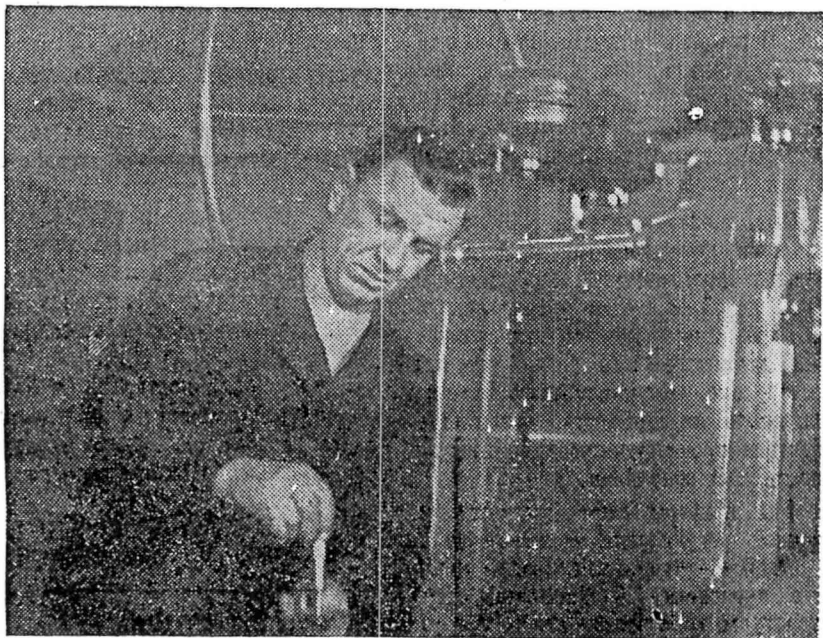
ВНИМАНИЮ ПАРТКОМА

В пяти группах: С-38-5 партприкрепленный Петров, комсорг Бродянский, профорг Кретов, С-38-13 — партприкрепленный Тупов, комсорг Горин, профорг Черняков, С-37-10 — комсорг Котов, профорг Фомин, С-36-II — партприкрепленный Никанов, комсорг Симбирский, профорг Покровский, С-36-9 — комсорг Лавров, профорг Димитриева, до сих пор не выпущено ни одного номера стенной газеты.

Во многих группах стенгазеты выходят нерегулярно — это очень плохо, а в указанных пяти группах даже и в юбилейные дни — двадцатилетия комсомола и 21-й годовщины Октябрьской революции, стенгазеты не выходили.

Узнав об этом, парторг факультета Шаров выразил удивление. Он даже не знает, где редколлегия работает хорошо и где бездействует.

Редакция обращает на эти факты внимание партийного комитета, который обязан заставить парторгов и партприкрепленных интересоваться работой редколлегий стенгазет и помогать им в работе.



Лаборант лаборатории прокатки, стахановец П. И. ЦИВИН за работой.

ЗА ПРОЦВЕТАНИЕ ПЕРЕДОВОЙ НАУКИ

Коллектив профессоров и преподавателей Военной академии химической защиты РККА им. К. Е. Ворошилова обратился ко всем работникам науки и техники, ко всей советской интеллигенции с призывом включиться в соревнование по повышению своей научной квалификации, по подготовке новых кадров научных работников и по овладению большевизмом (газета «Известия» от 11 ноября). Они призывают научных сотрудников создать еще лучшие условия для процветания нашей передовой науки, готовой служить народу, ломая устаревшие традиции и смело идущей вперед.

Печатаю ниже обязательства доктора химических наук профессора А. Ф. Капустинского, редакция газеты «Сталь» и Бюро секции научных работников призывают всех профессоров, преподавателей, научных сотрудников и весь коллектив нашего института включиться в это соревнование, внести свой вклад в развитие нашей передовой науки.

Вопрос о подготовке новых молодых научных кадров, поднятый тов. Ленинской и группой профессоров академии химической защиты, имеет огромное значение для нашего отечества, остро нуждающегося в высококвалифицированной научной смене. Он не может не затронуть ни одного подлинно-советского ученого. Откликаясь на этот призыв, принимаю на себя следующие конкретные обязательства:

- 1) Подготовить к концу 1941 г. не менее четырех диссертантов — научных работников, поставив их работы на публичную защиту.
- 2) Регулярно руководить работой научного коллектива.
- 3) Сдать в печать в декабре с. г. рукопись курса «Методика науч-

ного исследования», рассчитанного на аспирантов и научных работников.

4) Обеспечить помощь работникам нашей промышленности как в части выдвижения тематики, так и в части методической консультации для подготовки их к защите диссертаций.

5) Начиная со второго семестра, лично руководить исследовательской работой студентов-отличников, желающих готовиться к научно-исследовательской деятельности.

Призываю всех профессоров института принять на себя соответствующие конкретные обязательства.

Доктор химических наук профессор А. Ф. КАПУСТИНСКИЙ.

НОВАЯ ЛАБОРАТОРИЯ

В нашем институте организована лаборатория точных измерительных приборов.

Создание этой лаборатории является своевременным мероприятием, отвечающим давно назревшей потребности в повышении точности измерений и в использовании новейших приборов.

Современная высокая техника физического и физико-химического эксперимента требует разнообразной, порой сложной аппаратуры с объективным замером. Электромагнитные методы измерений дополняются

электронными, фотоэлектрическими, глаз человека заменяется фотоэлементом.

В созданную лабораторию измерительных приборов уже поступил ряд заявок на разработку принципиально новой аппаратуры. Уже теперь можно наметить первые положительные результаты работы т. Панова. В пример другим лабораториям и мастерским нашего института эта лаборатория выполняет заказы быстро и аккуратно.

Ассистенты: ФИЛИППОВ, ПАНТЕЕВ, ШВАРЦМАН.

ПЛОХО РАБОТАЕТ ПРОФОРГ

Профорг группы т. Морозов В. И. (С-35-КШ2) в заключении содоговоров в группе не принимал никакого участия. Сам написал содоговор в числе последних, его содоговор я до сих пор не видел, несмотря на мои неоднократные просьбы показать социалистическое обязательство. Старые содоговоры не проверены, дисциплина в группе слаба. Причина — невыполнение группой (староста группы Кутейников) постановлений о систематическом обсуждении нарушения трудовой дисциплины отдельными студентами. Работа профорга по укреплению трудовой дисциплины явно недостаточна. Полученный от гр. С-36-П содоговор не обсужден, а профорг Морозов об этом даже не знает. Проверять содоговора, повседневно бо-

роться за укрепление дисциплины, за своевременное выполнение домашних и лабораторных работ, помочь «хвостистам» в подготовке несданных предметов, уделить должное внимание оборонной работе — основные задачи профгруппы.

В недостаточной постановке дела соревнования повинен и я, как комсорг группы, вместе с профоргом и старостой. Я тоже несу ответственность за все «болезни» группы.

Контроль и проверка нашей работы, работы профорга — самое лучшее средство для улучшения работы группы.

Профком должен усилить эту проверку и при заслушивании отчетов профорга приглашать профсоюзную группу.

Комсорг А. КОВОВНИЦЫН.

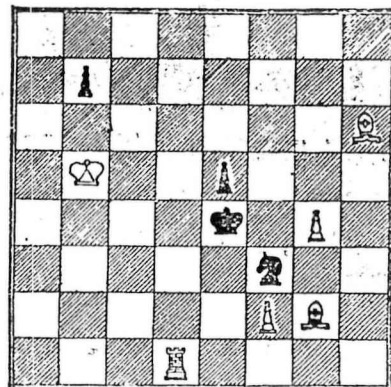
НЕУДАЧНЫЙ ПРЫЖОК



Студент Айзенштадт опоздал на лекцию на полчаса. Чтобы не быть в списке опоздавших, он перелез через забор и черному ходу, но был задержан вахтером.

КОНКУРС ШАХМАТИСТОВ

ЗАДАЧА № 3 В 3 ХОДА — МАТ.



Правильно решившие задачу № 2: тт. Самойлов, Егоров, Абрамов, Шенкер, Ларионов, Зимин, Готальский, Чугунов и Вишкарев получили по 3 очка.

Решения задач вывешены в редакции.

ПРЕДЛОЖЕНИЕ

Студентам много приходится заниматься вычислениями, особенно при решении задач и обработке лабораторных работ. Пользоваться же логарифмической линейкой умеют очень немногие, поэтому я предлагаю организовать кружок для изучения логарифмической линейки.

ПЕВЗНЕР (гр. С-38-7).

□ ★ □

ПРОДАЖА КНИГ СО СКИДКОЙ

При книжке Книгобыва ГОНТИ с 20 октября открыта продажа научно-технической книги со скидкой: на издания до 1932 г. — 50 проц., 1933 г. — 40 проц., 1934 г. — 30 проц., 1935 г. — 20 проц., на наглядные пособия — 30 проц.

В книжке имеются аннотированные тематические каталоги на издания прежних лет и издания 1936—1938 гг.

От профессоров, преподавателей и научных работников книжка принимает заказы на все книги изд. ГОНТИ, имеющиеся в продаже.

НЕПРЕРЫВНЫЙ ТОНКОЛИСТОВОЙ СТАН

(ИЗ ОТЧЕТА О ПРОИЗВОДСТВЕННОЙ ПРАКТИКЕ)

700 метров. Непрерывный тонколистовой стан состоит из 10 клеток «кварта» (четырёх-валковые), расположенных последовательно и разделенных на 2 группы — черновую и чистовую.

Черновая группа состоит из 4 клеток. Первая клетка является уширительной и дает возможность получать из относительно узких слэбов (повернув их на 90 градусов) листы большей ширины (длина слэба становится его шириной).

Расстояния между клетками черновой группы таковы, что обеспечивают нахождение раската одновременно только в одной клетке.

Перед уширительной клеткой установлен окалиноломатель, представляющий собой клетку «дуо», создающий легкое обжатие, необходимое для раздробления окалина. Удаление окалина со слэба осуществляется водой под давлением в 72 атмосферы.

За первой черновой клеткой находится пресс для обжима слэба на заданную ширину листа, давление линеек которого доходит до 1800 тонн.

Непосредственно за прессом установлены «еджеры» — вертикальные

валки, служащие для прокатки кромок полосы. Такие же «еджеры» установлены перед 3 и 4 черновыми клетками.

На промежуточном рольганге между черновой и чистовой группой имеется оригинальное устройство — воздушные холодильники.

Перед чистовой группой расположены летучие ножницы для обрезки «хвостов» раската.

Чистовая группа состоит из 6 клеток. Прокатка в чистовой группе ведется таким образом, что раскат может находиться одновременно во всех 6 клетках. Это обеспечивается нарастающими скоростями валков от 1 до 6 клеток.

Между клетками чистовой группы имеются 5 луперов, служащих для натяжения полосы во избежание образования петель. Перед чистовой группой так же, как и перед черновой, имеется окалиноломатель.

Рабочие и опорные валки всех клеток стана работают в конических роликовых подшипниках «тишкен», которые обеспечивают надежную работу и точную установку валков при больших скоростях.

Смазка стана ведется автоматически от 2 систем, системы густой

смазки, обслуживающей роликовые подшипники под давлением 70—100 атмосфер и системы жидкой смазки, обслуживающей подшипники скольжения. Уравновешивание верхних рабочих и опорных валков производится 2 масляными цилиндрами, смонтированными в подушках нижних валков. Нажимные винты приводятся в движение от электромоторов. Перевалка валков осуществляется комплектом (все 4 валка) при помощи след. тележки с приводом от электромотора. Управление всей системой уравновешивания и перевадки валков централизовано.

Стан обслуживается 3 трехзонными методическими печами рекуперативного типа. Особенностью этих печей является установленная на них американская аппаратура для автоматического регулирования: смеси доменного и коксового газа на заданную калорийность, давления в печи, и пропорционирования воздуха по каждой зоне печи.

Эти приборы дают возможность точной регулировки температуры в третьей — топочной зоне печи, где происходит выравнивание температуры по сечению слэба. Загрузка слэбов производится в 2 ряда с

помощью толкателей. Выдача — с торцевой стороны печи на приемный рольганг стана. Производительность печи — 60 тонн горячих слэбов в час.

В цехе принята следующая схема технологического процесса. Стан работает на слэбах длиной 2000—4800 миллиметров, шириной 600—1500 миллиметров, толщиной 70—150 миллиметров. Слэбы поступают со «слябинга» или прямо на приемный рольганг стана или через негравельные печи.

После прокатки в черновой группе раскат проходит холодильники и ножницы и поступает в чистовую группу для раскатки на заданную толщину. Затем полоса поступает на отводящий рольганг, откуда направляется или на моталки или на летучие ножницы для резки в холодном состоянии. Перед ножницами установлена роликовая правильная машина. Готовые листы краем подвешиваются на склад.

В дальнейшем часть листов будет подвергаться отжигу и травлению. Работа всего стана механизирована. Все управление сосредоточено на 2 пультах.

Студенты Б. ГОЛЬМАН, А. ДУБИНА.

Ответственный редактор И. И. КОСТИН.